



Áit ag Athrú

LIG DO THUAIRIM!

Plean Áitiúil Eacnamaíoch agus
an Phobail (PÁEP) Cathair na Gaillimhe

Páipéar na gCeisteanna 2022



Comhairle Cathrach na Gaillimhe
Galway City Council





Clár an ábhair

Cad is Plean Áitiúil Eacnamaíoch agus Pobail (PÁEP) ann?	2
Tosaíochtaí trasghearrtha	3
Spriocanna Forbartha Inbhuanaithe na Náisiún Aontaithe (SFlanna)	3
<hr/>	
Sracfhéachaint ar Chathair na Gaillimhe	4
<hr/>	
Cuspóir 1. – Réigiún cathrach cruthaitheach den scoth	6
<hr/>	
Cuspóir 2. – Cathair nuálaíoch	10
<hr/>	
Cuspóir 3. – Cathair chomhionannach agus uilechuimsitheach	14
<hr/>	
Cuspóir 4. – Timpeallacht uirbeach inbhuanaithe athléimneach atá ina príomhchathair réigiún an lathair	19
<hr/>	
Cuspóir 5. – Cathair a chuireann sláinte agus folláine a chuid mhuintire go léir chun cinn	24



Cad is Plean Áitiúil Eacnamaíoch agus Pobail (PÁEP) ann?

Sé cuspóir an PÁEP ná na cuspóirí agus na gníomhartha a theastaíonn chun forbairt an gheilleagair, an fhorbairt áitiúil agus forbairt an phobail laistigh de limistéar an údarás áitiúla a chur chun cinn a leagan amach ar feadh tréimhse sé bhliain, (Cathair na Gaillimhe sa chás seo). Siad a leithéid cuspóirí agus gníomhartha ná iad siúd a chuireann an tÚdarás Áitiúil, (Comhairle Cathrach na Gaillimhe sa chás seo) ar fáil go díreach é féin agus i gcomhpháirtíocht le gheallsealbhóirí eile na forbartha eacnamaíochta agus pobail.

Ghlac Comhairle Cathrach na Gaillimhe leis an gcéad Plean Áitiúil Eacnamaíoch agus Pobail (PÁEP) do Chathair na Gaillimhe sa bhliain 2015. Chuimsigh sé na hardspriocanna seo a leanas a bhí le leanúint agus úsáid a bhaint as clár na ngníomhartha a leagadh síos sa phlean.



1. Réigiún cathrach cruthaitheach den scoth



2. Cathair nuálaíoch



3. Cathair chomhionannach agus uilechuimsitheach



4. Timpeallacht uirbeach inbhuanaithe athléimneach atá ina príomhchathair réigiún an lathair



5. Cathair a chuireann sláinte agus folláine a chuid mhuintire go léir chun cinn

Sna blianta idir an dá linn, cuireadh leibhéal suntasach maidir lena leithéid oibre ar fáil oibre curtha ar fáil faoi na spriocanna seo agus is mithid athmhachnamh a dhéanamh ar cad atá le déanamh sna 6 bhliain amach romhainn chun leanúint ar aghaidh ag déanamh an dul chun cinn i dtreo na spriocanna seo a bhaint amach. Sa phróiseas comhairliúcháin seo, ba mhaith linn do thuairimí a chloisteáil faoi conas ba cheart ár gcomhiarrachtaí a ndíriú ar fhorbairt an gheilleagair agus an phobail.

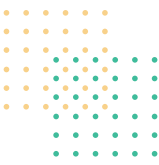
Sa pháipéar comhairliúcháin seo, leagaimid béim ar roinnt príomhthreochtaí faoi gach ceann den 5 ardspríoc thar thréimhse an PÁEP deiridh i dteannta le breac-chuntas ar chineálacha na ngníomhartha agus na mbearta a seachadadh faoin PÁEP chun an dul chun cinn a bhaint amach i dtreo na hardspriocanna seo. Ba mhaith linn a chloisteáil anois cad a cheapann tú féin ba chóir a bheith mar fhócas an PÁEP don 6 bhliain amach romhainn chun leanúint ar aghaidh ag baint amach na hardspriocanna.

Ba mhaith linn do chuid tuairimí agus do chuid tosaíochtaí ar shaincheisteanna an gheilleagair agus an phobail a chloisteáil a gcreideann tú ba chóir a chur san áireamh faoi na hardspriocanna thuas chun an plean seo a chur le chéile.

Más mian leat aiseolas a thabhairt ar pháipéar seo na gceisteanna, is féidir leat aighneachtaí a dhéanamh trí

- Ár dtairseach comhairliúcháin ag <https://consult.galwaycity.ie>
- rPhost a sheoladh chuig candc@galwaycity.ie
- D'aighneacht/do thuairim a chur sa phost chuig **Rannóg an Phobail, Comhairle Cathrach na Gaillimhe, Halla na Cathrach, Bóthar an Choláiste, Gaillimh, H91 X4K8**

Sé Dé hAoine an 15 Iúil 2022 an dáta deiridh chun aighneachtaí/tuairimí a chur isteach.



Tosaíochtaí trasghearrtha

Chomh maith leis an gcomhsheasmhacht a chinntiú le Straitéis Réigiúnach Spáis agus Eacnamaíoch Údarás Réigiúnach an Iarthuaiscirt agus le Plean Forbartha na Cathrach, ní mór don PÁEP smaoineamh ar an tionchar a d'fhéadfadh a bheith ag an bplean ar roinnt tosaíochtaí trasghearrtha/cothrománacha, ar a dtugtar "profáil" freisin. Ina measc, tá:



An Inbhuanaitheacht, lena n-áirítear Athrú na hAeráide,



An Comhionannas,



An Bhochtaineacht,



An Tuath,



An Aois,



An Míchumas.

Spríocanna Forbartha Inbhuanaithe na Náisiún Aontaithe (SFlanna)

Déanfar gach PÁEP a fhorbairt i gcomhthéacs na bprionsabal a mbaineann leis an bhforbairt inbhuanaithe.

Sé atá i gClár Oibre 2030 na NA um Fhorbairt Inbhuanaithe ná sraith 17 Spríoc Forbartha Inbhuanaithe (SFlanna) chun deireadh a chur leis an mbochtaineacht, chun dul i gcomhrac in aghaidh an éagthroime agus an éagóra agus chun dul i ngleic le hathrú na haeráide faoin mbliain 2030. Léireoidimid conas a thugann PÁEP Chathair na Gaillimhe aghaidh ar a leithéid Spríocanna na Forbartha Inbhuanaithe.



Faoi réir Alta 42 den Acht um Choimisiún na hÉireann um Chearta an Duine agus Comhionannas 2014, caithfidh chomhlachtaí poiblí, i bhfeidhmiú a gcuid feidhmeanna, aird a thabhairt ar an ngá atá le deireadh a chur leis an idirdhealú, an comhionannas a chur chun cinn agus cearta daonna na foirne agus iad siúd a mbaineann leas as a gcuid seirbhísí a chosaint. Agus an PÁEP seo á ullmhú aici, cinnteoidh Comhairle Cathrach na Gaillimhe go ndéanfar na freagrachtaí maidir le Dualgas na hEarnála Poiblí a mheas agus go gcuirtear na cuspóirí agus na gníomhartha atá leagtha síos sa PÁEP le chéile sa chaoi go tacaíonn siad a leithéid freagrachtaí nuair is cuí.

Sracfhéachaint ar Chathair na Gaillimhe

Is áit atá ag athrú í Cathair na Gaillimhe agus ní mór don PÁEP á léiriú. Seo a leanas roinnt príomhthreochtaí sa Chathair:

Sí An Ghaillimh an chathair is ilchultúrtha sa Stát, le **18.6%** dá cuid daonra cónaithe tuairiscithe mar 'neamh-Éireannach'. Tá an leibhéal seo ag dul i méid de réir a chéile le **10 mbliain** anuas.

Ba í Cathair na Gaillimhe ar **an tríú ceantar is saibhre sa Stát** sa bhliain 2016. D'ainneoin sin, rangaíodh roinnt ceantar beag sa Chathair a bheith 'ar mhíbhuntáiste mhór'.

Is ionann an Lucht Siúil agus **2.1% de dhaonra** na Cathrach i gcomparáid le **0.7% sa Stát** i gcoitinne.

Is tuismitheoirí aonair iad beagnach **30% de na teaghlaigh go léir** a bhfuil leanaí acu i gCathair na Gaillimhe, níos airde ná an meán de **25.4%** sa Stát.





Tá céatadán réasúnta ard daoine i gCathair na Gaillimhe a d'fhág an scoil le **cáilíocht tríú leibhéal (44.8%)** agus céatadán íseal na ndaoine gan oideachas foirmiúil ar bith acu nó a d'fhág an scoil tar éis an bhunoideachais (**8.6%**).

I mí Feabhra na bliana 2022, bhí **226 duine fásta gan dídean, lena n-áirítear 82 duine fásta le 120 cleithiúnach acu**, i gCathair na Gaillimhe. B'ionann é seo agus laghdú ar líon na **309 duine fásta gan dídean** i mí Mhárta na bliana 2019 i nGaillimh.

Tá **12.9%** de dhaonra Chathair na Gaillimhe faoi mhíchumas, beagán níos ísle ná an meán de **13.5%** sa Stáit.

Tá **timpeallacht na áineasa nádúrtha ar ardchaighdeán** i gCathair na Gaillimhe lena n-áirítear 2 Thrá Brat Gorm, an spás timpeallachta ar leith de chuid Abhainn na Gaillimhe ag dul trí Lár na Cathrach agus na ceantair choilearnai ag Páirc Mhuirlinne, Bearna agus Tír Oileáin.

Tá céatadán níos airde na n-oibrithe gairmiúla i gCathair na Gaillimhe ná an meán náisiúnta (**10.2% vs. 8.1%**).

In 2016, dhearbhaigh **86% de dhaonra** na Cathrach go raibh stádas **"Maith"** nó **"An-Mhaith"** ar a gcuid sláinte, beagnach mar an gcéanna leis an leibhéal náisiúnta de **87%**.

Sna hailt a leanas den doiciméad seo, tugtar breac-chuntas níos mine ar gach Ardspríoc, ar na cláir ar bhain Comhairle Cathrach na Gaillimhe agus a cuid chomhpháirtithe sa PÁEP leas astu le 5 bliana anuas, ar na héachtaí agus ar réimsí na tosaíochta atá ag teacht chun cinn don chéad 5 bhliain le teacht. Iarraimid ort breithniú a dhéanamh ar a leithéid agus a chur in iúl dúinn na réimsí ar cheart don PÁEP díriú orthu sa todhchaí, dar leat, agus táimid ag tnúth le do chuid thuairimí a chlosteáil.

Cuspóir 1.
Réigiún
cathrach
cruthaitheach
den scoth



Cuspóir 1. Réigiún cathrach cruthaitheach den scoth

D'aithin an PÁEP 2016 – 2021 príomhról na cruthaitheachta agus an chultúir maidir le inbhuanaitheacht eacnamaíoch agus shóisialta Chathair na Gaillimhe. Mar chuid den téama seo, leagadh béim ar na tosaíochtaí thíos:



Chuir Comhairle Cathrach na Gaillimhe agus a comhpháirtithe raon fairsing na gclár agus na dtionscnamh i bhfeidhm agus chuir siad ar fáil iad le linn shaolré an PÁEP deiridh chun aghaidh a thabhairt ar na tosaíochtaí seo. Ina measc seo bhí:

- Cur i bhfeidhm an Chláir um Éirinn Chruthaitheach de chuid Chathair na Gaillimhe trína leithdháileadh maoiniú de €665,000 ar raon leathan na dtionscadal.
- Agus ag obair le Coimisiún Forbartha an Iarthair, Údarás na Gaeltachta agus na húdaráis áitiúla eile ar chósta an Iarthair, bunaíodh Ciste Réigiún an Iarthair um Léiriú an Chlosamhairc a bhfuil ciste infheistíochta de €5m anois aige.
- Rinneadh Plean na Gaeilge a fhorbairt i gcomhar le Gaillimh le Gaeilge agus leis an Roinn Cultúir, Oidhreacht agus Gaeltachta, agus leithdháileadh acmhainní ina leith le haghaidh clár oibre a chur ar fáil.
- Bhain an Ghaillimh amach an t-ainmniúchán mar Phríomhchathair Chultúir na hEorpa don bhliain 2020.
- D'infheistigh Comhairle Cathrach na Gaillimhe maoiniú na nEalaíon de bhreis is €2.6m idir na blianta 2017 agus 2021 trína cuid Straitéis na nEalaíon agus a cuid tacaíochtaí do chlár forbairt na n-ealaíon. I go leor cásanna, chuir eagraíochtaí comhpháirtíochta lena leithéid infheistíochta.

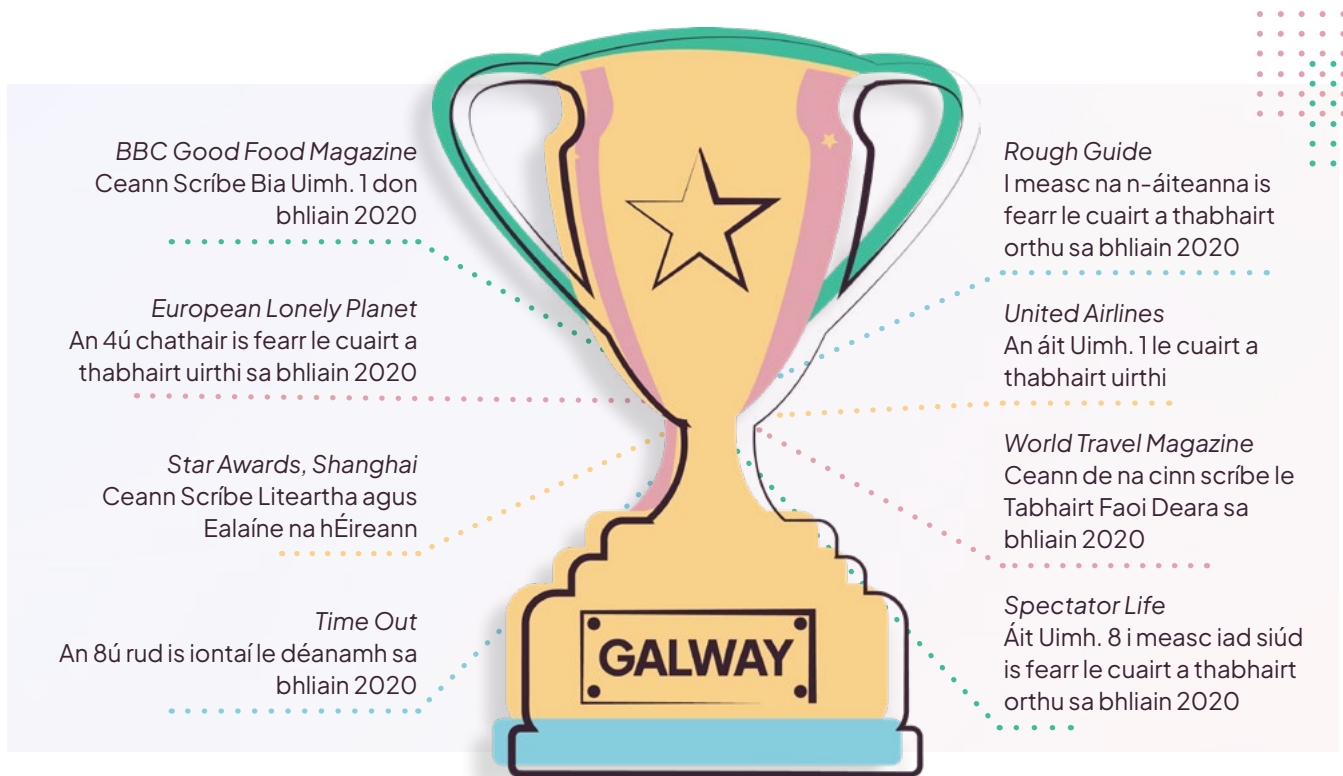
Caithefear an chruthaitheacht a chothú, a éascú agus a spreagadh. Is bealach bunúsach é an t-oideachas chun an chruthaitheacht a thiomáint. Tá daonra ard-oilte i gCathair na Gaillimhe ina bhfuil leibhéil ghnóthachtála an oideachais ag ardú i gcónaí.

Sa bhliain 2016 i gCathair na Gaillimhe, ba é 22 bhliain meánaois iad siúd a bhí 15 bhliain d'aois nó níos sine nuair a tháinig deireadh lena gcuid oideachas lánaimseartha, an aois is airde sa tír. Ina theannta sin, tá an dara chéadatan (55.2%) is airde den daonra 15 bhliain d'aois agus níos sine ag Cathair na Gaillimhe le céim tríú leibhéil acu.

Tá ceann de na céatadán is ísle (8.3%) den daonra sa chathair gan aon oideachas foirmiúil nó bunscoile amháin acu.

De réir an Phríomh-Oifig Staidrimh, cé gur tháinig laghdú (42% sa bhliain 2011 go 39% sa bhliain 2016) ar chéatadán dhaonra na Cathrach a thug le fios gur Cainteoirí Gaeilge iad, ach d'fhan an céatadán a thug le fios go bhfuil an Ghaeilge á n-úsáid acu go laethúil ag 12%.

I measc na nduaiseanna a mbronnadh ar an gCathair le linn shaolré an PÁEP deiridh bhí:


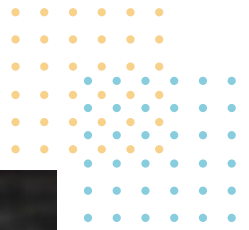


Le linn an chéad chéim eile den PÁEP, sé atá mar chuspóir náCathair na Gaillimhe a choimeád mar Réigiún Cathrach Cruthaitheach den Scoth. I measc na mbeartas, na straitéisí agus na gclár lena leithéid a mbaint amach ag Comhairle Cathrach na Gaillimhe tá:

- An Clár um Éirinn Chruthaitheach de chuid Chathair na Gaillimhe
- Clár de chuid na Comhairle Ealaíon
- Maoiniú Plean na Gaeilge
- An Ciste Infheistíochta de chuid Choimisiún Forbairt an Iarthair (agus Ciste Réigiún an Iarthair um Léiriú an Chlosamhairc curtha san áireamh)
- Maoiniú na hUachta de chuid Chathair Cultúrtha na hEorpa
- Conairí Nua (*New Directions*) - Straitéis Ealaíon Chomhairle Cathrach na Gaillimhe 2021–2025
- Clár Oideachais Ceoil na Gaillimhe
- Baineann Tábhacht le Gach Éinne (*Everybody Matters*) - Creat Straitéise Inbhuanaitheachta an Chultúir don Ghaillimh 2016–2025
- An Plean Straitéiseach de chuid Mhúsaem Chathair na Gaillimhe
- Clár Caipitil Chathair na Gaillimhe
- Plean Teanga Chathair na Gaillimhe 2020–2026
- Bearta faoin gClár um Ghníomhachtú Pobail um Chuimsiú Sóisialta
- Na Clár Oideachais jna bhfuil baint ag Comhairle Cathrach na Gaillimhe mar chomhpháirtí (Ní mór á n-aithint)

Díreoidh na cláir seo ar dhul i ngleic le lucht éisteachta/féachana nua agus le pobail ar lagionadaíocht le linn shaolré an chéad PÁEP eile.


Siad na SFlanna a dtabharfar aghaidh orthu san obair seo ná:



SFI 4

Oideachas cuimsitheach agus ar ardchaighdeán a chinntiú do chách agus an fhoghlaím fadsaoil a chur chun cinn.

4 OIDEACHAS DEN SCOTH



SFI 8

An fás eacnamaíoch uilechuimsitheach agus inbhuanaithe, an fhostaíocht agus obair fhónta do chách a chur chun cinn.

8 OBAIR FHÓNTA AGUS FÁS SA GHEILLEAGAR



Ceisteanna le smaoineamh orthu:

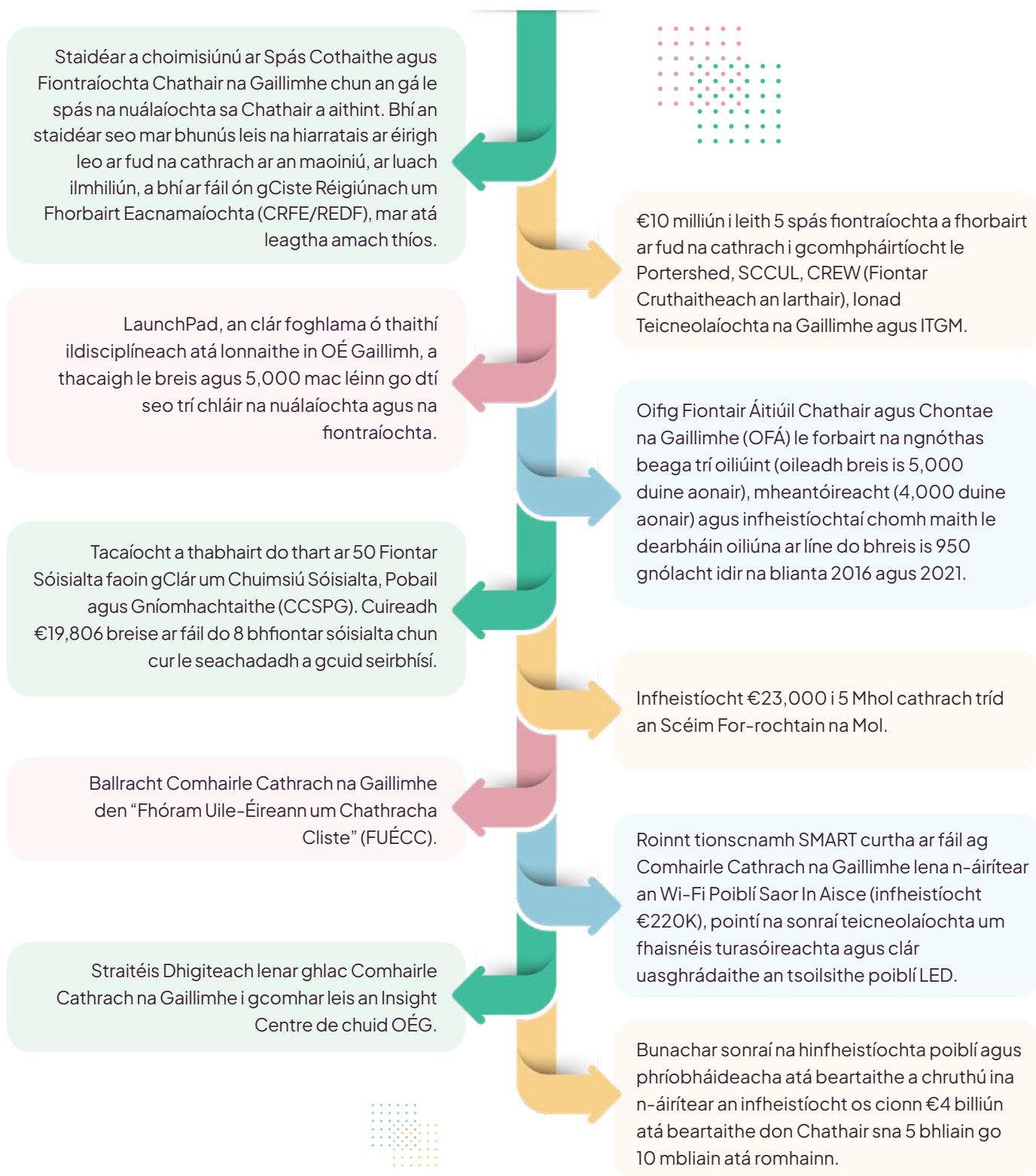
1. Cén áit nó cé leis sa Chathair ar cheart an obair seo a dhíriú, dar leat?
2. Conas is féidir linn an chruthaitheacht a chothú i ngach gné de Shaol na Cathrach?
3. Conas is féidir linn tuilleadh úsáid laethúil na Gaeilge a spreagadh i Saol na Cathrach?
4. Conas is féidir leas eacnamaíoch ár sócmhainní saibhre cultúrtha agus oidhreacht a bhaint amach agus tuilleadh tacaíochta a thabhairt d'fhorbairt an gheilleagair chruthaitheach?
5. Cad iad na deiseanna atá ann chun an fhéiniúlacht ilteangach a fhorbairt do Chathair na Gaillimhe le bém faoi leith ar an nGaeilge?

Cuspóir 2. Cathair nuálaíoch



Cuspóir 2. Cathair nuálaíoch

Bhí sé mar aidhm ag an gcéad PÁEP - "Gaillimh a fhorbairt agus a chur chun cinn mar chathair nuálaíoch". Dhírigh a leithéid ar thimpeallacht a chruthú ionas go gcothófar an nuálaíocht agus an fhiontraíocht, go gcuirfear an gnó agus an infheistíocht chun cinn ar fud na cathrach agus go ndéanfar an Chathair Chliste a fhorbairt. I measc na dtionscnamh a rinne Comhairle Cathrach na Gaillimhe agus a comhpháirtithe, bhí:





Tháinig méadú ag teacht leis na treochtaí náisiúnta ar an bhfostaíocht i gCathair na Gaillimhe. Sa bhliain 2011, bhí 11,968 duine ar an mBeochlár, laghdaigh an líon go 7,825 faoin mbliain 2016 agus, ag deireadh na bliana 2021, n raibh ach 3,920 duine air.



Bhí **61.3% (40,126 duine) d'aoisigh na Cathrach sa lucht saothair** sa bhliain 2016, beagnach mar an gcéanna leis an meán-chéadatan náisiúnta (61.9%) agus bhí 38.7% dá leithéid aosach lasmuigh den lucht saothair ag glacadh páirte san oideachas.



Tá Gaillimh **aitheanta mar Ghráig MedTech ar fud an domhain** agus fostaítear trian de na 25,000 fostaí feistí leighis sa tír inti.



Tá **ceathrar den Deichniúr Cuideachtaí an TFC is fearr ar domhan** i láthair i nGaillimh agus tá 17.1% de lucht saothair na cathrach ina bhfostaithe san earnáil TFC.



Tá **oideachas tríú leibhéal ag 55% de dhaonra Chathair na Gaillimhe**, ta breis agus 40,000 mac léinn i mbunscoileanna, i meánscoileanna, i mbreisscoileanna agus sna scoileanna agus sna coláistí tríú leibhéal ar fud na cathrach, lena n-áirítear breis agus 26,000 acu atá cláraithe in Ollscoil na hÉireann agus in Institiúid Teicneolaíocht Gaillimhe-Maigh Eo (anois cuid d'Ollscoil Teicneolaíochta an Atlantaigh - OTA).



Tá **ról ceannaireachta ag Gaillimh anois sa taghde** a baineann le réimsí mar an mbiteicneolaíocht, teicneolaíocht an leighis, an bhforbairt inbhuanaithe, an eolaíocht mhuirí agus anailísíocht na sonraí.



Tá Ollscoil na Gaillimhe mar **cheann den 1% Ollscoileanna is fearr ar domhan** agus tá príomhréimsí barr feabhais ag ITGM (Ollscoil Teicneolaíochta an Atlantaigh anois) sna hEalaíona Cruthaitheacha, sna Meáin Dhigiteacha, san Fhiontraíocht agus sa Turasóireacht.



Ag leanúint ar an nGradam sa bhliain 2014/2015 mar Micri-Chathair IDC na Bliana – ainmníodh Cathair na Gaillimhe mar **“Micrichathair is Fearr do Straitéis an IDC”** i liosta Cathracha agus Réigiúin Eorpacha na Todhchaí don bhliain 2020/21.

D'fhoill leanúint ar aghaidh leis an dul chun cinn a dhéanamh maidir leis an Sprioc seo a bhaint amach, is féidir le Comhairle Cathrach na Gaillimhe leas a bhaint as raon clár agus straitéisí lena n-áirítear:

- Plean Fiontar Réigiúnach an lathair go dtí an bhliain 2024,
- Clár Oifigí an Fiontar Áitiúla ar nós, An Ciste um Thús Iomaíoch, infheistíocht do Ghnólachtaí Nuathionscanta ar Ardchumas, Dearbháin na Nuálaíochta, Maoiniú na Féidearthachta, Deontais Phrapála agus Meadaithe, Tacaíochtaí Meantóireachta agus Oiliúna, Glas le haghaidh an Mhicrea (*Green for Micro*) and Digiteach le haghaidh an Mhicrea (*Digital for Micro*),
- Ciste Nuálaíochta Sóisialta na hÉireann, An Ciste um Fhorbairt na Fiontraíochta Sóisialta, Scéim an Deontais Chaipitil d'Fhiontar Shóisialta de chuid an RTBM,
- Maoiniú ón gclár *Connected* agua ó Lónra Náisiúnta na Mol,
- Ciste Forbairt na Fiontraíochta Réigiúnaí de chuid Fhiontar Éireann,
- Cistí Infheistíochta an CFI,
- An Clár um Ionchuimsiú Sóisialta agus Gníomhachtú an Phobail (CISGP) 2018 – 2023,
- Ciste Nuálaíochta na Seirbhíse Poiblí,
- Clár na Nuálaíochta Digiteacha,
- Wi-Fi4EU,
- Ciste na Tráchtálaíochta de chuid Fiontar Éireann,
- Clár *Horizon* 2020, agus
- Maoiniú Údarás Fuinnimh Inmharthana na hÉireann (ÚFIÉ).

Siad na tosaíochtaí atá ag teacht chun cinn a sainathnódh chun an Chathair a choinneáil mar lárionad na nuálaíochta ná:

- ✓ A chinntiú go bhfuil bonneagar oiriúnach na nuálaíochta ann chun an timpeallacht a chruthú don nuálaíocht, don fhiontar agus don fhiontraíocht, lena n-áirítear an fiontar sóisialta.
- ✓ Gaillimh a fhorbairt mar Chathair Chliste.
- ✓ Tuilleadh dul chun cinn a dhéanamh d'fhoill na Gaillimhe a bhunú mar Chathair neodrach ó thaobh carbóin de.
- ✓ Cathair na Gaillimhe a chur chun cinn mar cheann scríbe inbhuanaithe.
- ✓ Leanúint ar aghaidh leis an nGeilleagar Cruthaitheach a fhorbairt i gCathair na Gaillimhe.

Siad na SFlanna a dtabharfar aghaidh orthu san obair seo ná:



SFI 8
An fás eacnamaíoch uilechuimsitheach agus inbhuanaithe, an fhostaíocht agus an obair mhaith do chách a chur chun cinn.

8 OBair FHÓNTA AGUS FÁS SA GHEILLEAGAR



SFI 9
Bonneagar athléimneach a thógáil, tionsclaíocht inbhuanaithe a chur chun cinn agus an nuálaíocht a chothú.

9 TIONSCLAÍOCHT, NUÁLAÍOCHT AGUS INFREASTRUCTÚR



SFI 12
Patrúin an tomhaltais agus an táirgthe inbhuanaithe a chinntiú.

12 IDIÚ AGUS TÁIRGEADH FREAGRACH



SFI 13
Gníomh práinneach a ghlacadh chun dul i ngleic le hathrú na haeráide agus leis na tionchair a mbaineann leis.

13 GNÍOMHÚ AR SON NA HAERÁIDE



Ceisteanna le smaoineamh orthu:

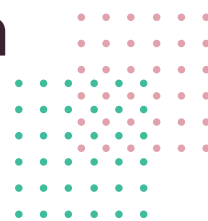
1. Conas is féidir leis an gCathair tuilleadh forbairt an gheilleagair chiorclaigh a bhaint anach sa Chathair?
2. Cad atá ag teastáil chun a chinntiú go gcoimeádfaidh an Chathair a cáil mar Chathair na Nuálaíochta?
3. Conas is féidir a chinntiú go bhfuil fás eacnamaíoch na Cathrach inbhuanaithe ó thaobh an chomhshaoil de?

Cuspóir 3.

Cathair chomhionannach agus uilechuimsitheach



Cuspóir 3. Cathair chomhionannach agus uilechuimsitheach



Leag PÁEP 2016–2021 amach conas Cathair na Gaillimhe a chinntiú mar cathair chomhionannach agus uilechuimsitheach trí:



Chláir um chuimsiú sóisialta/forbairt an phobail áitiúla agus náisiúnta a chur ar fáil chun an bhochtaineacht a laghdú agus chun an míbhuntáiste a mhaolú,



Aghaidh a thabhairt ar an míbhuntáiste oideachasúil,



Lán-chomhtháthú agus lán-chomhionannas a chinntiú do gach éinne an phobail,



Aithint agus tacú le leas na héagsúlachta don Chathair.

I measc na gclár a cuireadh i bhfeidhm go rathúil ón mbliain 2016 i leith chun a leithéid a bhaint amach, bhí:

- ✓ An Clár um Chuimsiú Sóisialta, Pobail agus Gníomhachtaíthe (CCSPG) inar caitheadh **€4.6m** chun aghaidh a thabhairt ar leibhéil arda agus leanúnacha na bochtanachta trí thacaíocht a thabhairt do phobail agus do dhaoine aonair faoi mhíbhuntáiste.
- ✓ Tionscnaimh chun tacú leis an gcomhionannas agus le **cearta daonna** agus iad a ndaingniú i gCathair na Gaillimhe i gcomhar le Coimisiún na hÉireann um Chearta an Duine agus Comhionannas (CÉCDC).
- ✓ **Scéim Deontais Beaga an Chaipitil** don Fhiontair Shóisialta a chur ar fáil ar fud na Cathrach.
- ✓ Breis is **€145,000** i gclár arna chur ar fáil ag AMACH! LADTA na Gaillimhe lena chinntiú go mbeadh bonneagar an phobail atá ann cheana féin cuimsitheach agus fáilteach don lucht LADTA+.
- ✓ Grúpa Idirghníomhaireachta Lucht Siúil Chathair na Gaillimhe atá plean gníomhaíochta á chur i bhfeidhm acu de réir príomhghealltanais an bheartais sa Straitéis Náisiúnta um Chuimsiú na Romach agus an Lucht Siúil chun **feabhas a chur ar rochtain an Lucht Siúil ar na seirbhísí poiblí agus ar na torthaí a bhfaigheann siad astu.**
- ✓ Ón mbliain 2018 i leith, chuir Clár Feabhsú an Phobail maoiniú de **€660,000** ar fáil do raon leathan na tionscadal ar fud Chathair na Gaillimhe chun áiseanna i gceantair faoi mhíbhuntáiste a fheabhsú.
- ✓ Chuir Ciste Gníomhaíochtaí an Phobail maoiniú de **€264,910 ar fáil do 83 ghrúpa/eagraíocht áitiúil an phobail** agus deonacha as a gcuid costas leanúnach, chomh maith le deisiúcháin agus feabhsúcháin riachtanacha ar a n-áiseanna nó ag cur le seachadadh a gcuid seirbhíse.





Léiríonn roinnt príomhfhiigiúirí socheacnamaíocha a mbaineann leis an gChathair an dea-athrú agus an droch-athrú i dtéarmaí an chomhionannais agus an ilchuimsithe mar atá leagtha amach thíos.

- Idir na blianta 2011 agus 2016, **thit an ráta dífhostaíochta i gCathair na Gaillimhe ó 18.6% go 12.9%**, laghdú 5.7% atá beagán níos lú ná meánráta 6.1% an Stáit.
- Tá **ráta spleáchais na haoise sách íseal** i gCathair na Gaillimhe i gcomparáid leis an Stát, le ráta foriomlán de 39% i gcomparáid le 52.7% don Stát.
- **Ba é scór coibhneasta an rachmais agus na bochtanachta do Chathair na Gaillimhe sa bhliain 2016 ná 4.9**, feabhas ar scór -1.9 na bliana 2011. Rangáíodh 4 cheantar bheag i gCathair na Gaillimhe ar Ard-Mhíbhuntáiste, méadú ó 3 cheantar bheag sa bhliain 2011. Sa bhliain 2016, bhí 21 cheantar bheag rangaithe mar Cheantar faoi Mhíbhuntáiste i gCathair na Gaillimhe, laghdú ar na 28 gceantar beag sa bhliain 2011. Tá 8 gcinn dá leithéid i mBaile Bán/Muirbheach; 9 gcinn acu sa Taobh Thiar/i Ráthún, 3 chinn i mBaile an Phoill agus ceann amháin i Lár na Cathrach.
- Tá **leibhéal ard na héagsúlacht eitneacha** i gCathair na Gaillimhe le: 25.8% de chónaitheoirí a rugadh lasmuigh d'Éirinn, 18.6% ag tabhairt le fios gur Éireannacha eile iad, agus 2.1% á n-aithint féin mar daoine Luch Siúil na hÉireann, céatadán atá i bhfad níos airde ná meánráta 0.7% an Stáit. Aithníodh ceantair shuntasacha ina bhfuil comhchruinnithe dá leithéid grúpaí i gCathair na Gaillimhe.
- Bhí **3,336 teaghlach aontuismitheora** ann, mná a bhí i gceannas orthu den chuid is mó, arbh ionann iad agus 30% d'iomlán na dteaghlach le leanaí acu i gCathair na Gaillimhe sa bhliain 2016.
- Sa bhliain 2016, bhí **10,133 duine faoi mhíchumas i gCathair na Gaillimhe**, sé sin 12.9% den daonra, céatadán beagán níos ísle ná meánráta an Stáit ag 13.5%.
- Sa bhliain 2016, bhí **cóimheas 39.04% an spleáchais i gCathair na Gaillimhe ar an dara ceann ab ísle sa Stát**, ach méadú ar cóimheas 25.9% na bliana 2011.
- Sa bhliain 2015, fuair Éire Shláintiúil amach go bhfuil sé i bhfad níos dóchúla go n-aimseofar fadhbanna meabhairshláinte dóchúla i measc iad siúd a gcónaíonn sna ceantair is díothaí ag 13% i gcomparáid le 5% díobh siúd a gcónaíonn sna ceantair is lú díothaí. Léirigh an taighde gur tháinig **méadú ar shaincheistean na meabhairshláinte in Éirinn** de bharr paidéim an Covid-19, i dteannta le srianta fada na dianghlasála.

I measc príomhthorthaí an PÁEP go dtí seo, tá:

- ✓ Duais an Bhrait Bhuí 2017 - Bunscoil Coillte Mhuirlinne agus Meánscoil Choláiste Mhuirlinne
- ✓ Tionscnamh "Tabhair an Cárta Dearg don Chiníochas"
- ✓ Buaiteoirí an ghradaim um Fhiontraíocht Shóisialta na Bliana de chuid Fondúireacht Ghnó na hÉireann 2022 - SCCUL Enterprises
- ✓ Buaiteoirí gradam Mórtas na hÁite de chuid IPB Éireann
- ✓ Méadú ar líon an Lucht Siúil ag freastal ar oideachas tríú leibhéal agus ar chlár oiliúna
- ✓ An mheabhairshláinte dhearfach agus cosc an fhéinmharaithe a chur chun cinn i measc an Lucht Siúil
- ✓ Laghdú ar an bhFostaíocht Fadtéarmach

Aithníodh ceithre spriocghrúpa mar ábhair tosaíochta sa chéad PÁEP eile do Chathair na Gaillimhe:

-  AN LUCHT SIÚIL/RÓMAIGH
-  IAD SIÚD ATÁ DÍFHOSTAITHE GO FADTÉARMACH
-  IAD SIÚD A BHFUIL DROCH-MHEABHARSHLÁINTE ORTHU (LENA N-ÁIRÍTEAR AN LUCHT ÓIGE)
-  SEANDAOINE



Grianghrafadóir: Dr. Chaosheng Zhang

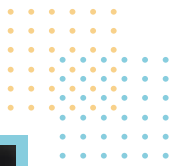
Agus ag obair leis na grúpaí thuas, moltar gur cheart go mbeadh tosaíocht ag na nithe seo a leanas:

- Leanúint le méadú líon an Lucht Siúil a fhaigheann rochtain ar an oideachas tríú leibhéal, ar chláir printíseachta agus ar chláir oiliúna
- Meabhairshláinte dhearfach agus cosc ar fhéinmharú a chur chun cinn i measc an Lucht Siúil
- An dífhostaíocht Fhadtéarmach a laghdú
- Deiseanna a aithint, ina measc na deiseanna nua ar dóigh dóibh teacht chun cinn as iarfheistiú stoc na títhochta agus as raon na ndúshlán a mbaineann le dul i ngleic le hathrú na haeráide; agus a chinntiú go ndéantar a leithéid a n-oiriúniú le haghaidh rochtain a chur chun cinn dóibh siúd atá dífhostaithe go fadtéarmach
- Tacú le forbairt idirghabhálacha/tionscnamh pobalbhunaithe na meabhairshláinte thar an réimse an fad ón oideas sóisialta go dtí an comhairleoireacht phobalbhunaithe agus an frontar sóisialta chun cabhrú leo siúd a bhfuil fadhbanna na meabhairshláinte orthu
- An mheabhairshláinte dhearfach agus an folláine a chothabháil agus a chur chun cinn
- Rochtain na ndaoine aosta ar sheirbhísí/ar ghníomhaíochtaí chomh maith lena gcuid rannpháirtíocht iontu a mhéadú
- Imní na ndaoine aosta faoina gcuid slándáil agus faoina gcuid sábháilteacht a mhaolú

I measc na gclár a mbainfidh Comhairle Cathrach na Gaillimhe leas astu faoin sprioc seo sa chéad chéim eile den PÁEP, tá:

- CISGP 2018 – 2023 agus clár comharba an CISGP
- Clár Báúil Aoise na Gaillimhe
- An Scéim Deontais de chuid Choimisiún na hÉireann um Chearta an Duine agus Comhionannas
- An Ciste um Rannpháirtíocht agus Feasacht an Mhíchumais
- An Roinn Leanaí, Comhionannais, Míchumais, Imeasctha agus Óige – Ag Tacú le Leanaí agus Tuismitheoirí
- Maoiniú na gCuntas Díomhaoín d'eagraíochtaí LADTA
- Coiste na Seirbhísí um Leanaí agus Daoine Óga
- Ciste Lánpháirtíocht an Phobail
- Tionscnamh na hOllscoile Tearmann in OÉ Gaillimh
- An Clár um Éirinn Chruthaitheach de chuid Chathair na Gaillimhe
- Maoiniú Éire Shláintiúil

Siad na SFlanna a dtabharfar aghaidh orthu san obair seo ná:



SFI 4

Oideachas cuimsitheach agus ar ardchaighdeán a chinntiú do chách agus an fhoghlaím fadsaoil a chur chun cinn.

4 OIDEACHAS DEN SCOTH



SFI 8

An fás eacnamaíoch uilechuimsitheach agus inbhuanaithe, an fhostaíocht agus an obair mhaith do chách a chur chun cinn.

8 OBAIR FHÓNTA AGUS FÁS SA GHEILLEAGAR



SFI 10

An éagothrom a laghdú laistigh de thíortha agus eatarthu.

10 NEAMHIONANNAIS LAGHDAITHE



SFI 11

Cathracha agus lonnaíochtaí na ndaoine a dhéanamh cuimsitheach, sábháilte, athléimneach agus inbhuanaithe.

11 CATHRACHA AGUS POBAIL INBHUANAITHE



Ceisteanna le smaoineamh orthu:

1. An aontaíonn tú le tosaíocht na ngrúpaí faoi mhíbhuntáiste mar atá leagtha amach thuas?
2. Conas is féidir aghaidh a thabhairt ar achair an míbhuntáiste socheacnamaíoch anseo is ansiúd sa chathair?
3. An bhfuil aon bhealaí eile ag teastáil chun dul i ngleic leis an éagothrom agus leis an eisiámh sóisialta sa Chathair?
4. An bhfuil aon ghrúpa eile ann a cheapann tú gur cheart a chur le spriocghrúpaí na tosaíochta atá leagtha amach thuas?

Cuspóir 4.

Timpeallacht uirbeach inbhuanaithe athléimneach atá ina príomhchathair réigiún an Iarthair



Cuspóir 4. Timpeallacht uirbeach inbhuanaithe athléimneach atá ina príomhchathair réigiún an Iarthair

Bhí an cuspóir seo i PÁEP 2016–2021 le baint amach mar thoradh ar phríomhréimsí na hoibre a ndéanadh:

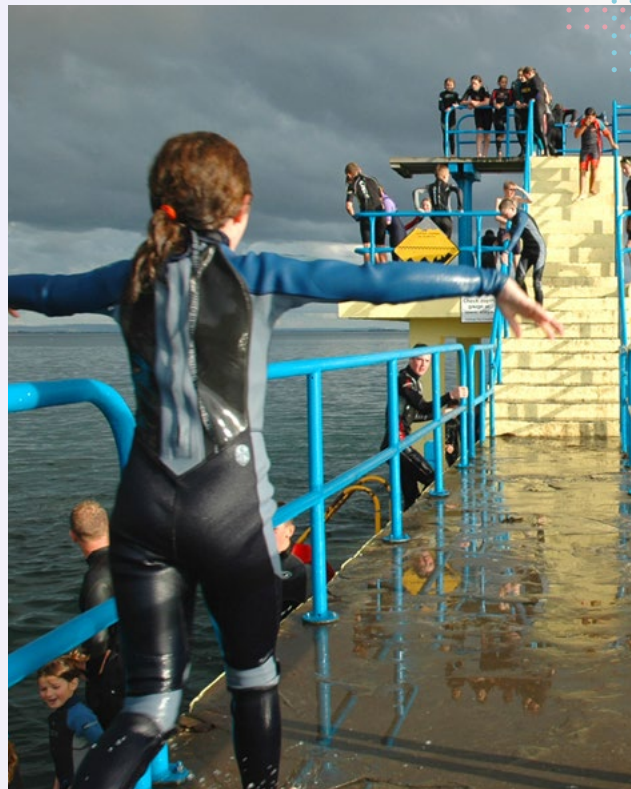


Baineadh leas as raon tionscnamh agus clár maoinithe ón mbliain 2016 i leith d'fhonn na haidhme seo a bhaint amach. Ina measc, bhí:

- ✓ Céim 1 agus 2 den Chiste um Fhorbairt Réigiúnach Uirbeach, maoiniú de thart ar €60 milliún faighte
- ✓ Straitéis an Fhearainn Phoiblí a ghlacadh don Chathair,
- ✓ Maoiniú de bhreis is €8 milliún faighte ó chlár de chuid Fáilte Éireann le haghaidh infheistíocht a dhéanamh sa Turasóireacht agus i mBonneagar an Chultúir
- ✓ Tionscnaimh iompair ghníomhacha a chur i bhfeidhm,
- ✓ Scéimeanna Caipiteal agus loncam na Tithíochta,
- ✓ Infheistíocht leanúnach i mBonneagar an Uisce agus an Fhuíolluisce
- ✓ Na bearta faoi Chlár Gníomhaíochta an Phobail um an gCuimsiú Sóisialta,
- ✓ Clár de chuid Chomhpháirtíocht Spóirt na Gaillimhe,
- ✓ Straitéis dhigiteach a ghlacadh don Chathair,
- ✓ Tacaíocht a thabhairt d'Ionad Oibrithe Deonacha na Gaillimhe agus do Líonra Pobail Chathair na Gaillimhe,
- ✓ Ciste Áiseanna Pobal na Gaillimhe,
- ✓ Bearta Éifeachtúlacht an Fhuinnimh in áiseanna an phobail agus poiblí, agus
- ✓ An Straitéis um Oiriúnú na hAeráide de chuid Chomhairle Cathrach na Gaillimhe.

Le linn na tréimhse sin, tháinig athrú ar roinnt príomhtháscairí a mbaineann leis an gceist seo a léiríonn cá bhfuil dul chun cinn déanta chomh maith leo siúd ina bhfuil deacrachtaí fós iontu agus a mbeidh gá le díriú orthu sa chéad PÁEP eile. Ina measc, tá:

- Tá athrú tar éis teacht ar nósanna iompair de chuid mhuintir Cathair na Gaillimhe. Idir na blianta 2011 agus 2016, tháinig méadú breis agus 5,000 ar líon cónaitheoirí na cathrach a bhí ag taistil ar an obair/ar scoil. Laghdaigh céatadán na ndaoine 4% (ó 57% go 53%) a bhí a leithéid taistil á dhéanamh acu sa charr idir na blianta 2011 agus 2016.
- Sa bhliain 2020 tháinig os cionn 86% de leictreachas in-athnuaite na hÉireann ón ngaoth, arb ionann agus 36% d'éileamh iomlán leictreachas na tíre. Tá Éire ar cheann de na tíortha is mó le rá maidir le húsáid fuinneam na gaoithe, sa 2ú háit ar domhain sa bhliain 2020 i ndiaidh na Danmhairge. Sa bhliain 2005, tháinig 4% den leictreachas ón ngaoth, mhéadaigh a leithéid go dtí 28% faoin mbliain 2018 agus leanann an céadatán ag fás i gcónaí.
- Tháinig méadú ar an rannpháirtíocht i Líonra Pobail Chathair na Gaillimhe ó 131 grúpa sa bhliain 2017 go dtí 144 sa bhliain 2020, arb ionann é sin agus méadú 10%.
- Sa bhliain 2022, bhí 226 aosach gan dídean i gCathair na Gaillimhe, ina measc 56 theaghlach le 120 cleithiúnach.
- Bunaíodh Tascfhórsa na Turasóireachta i gcomhar le Fáilte Éireann ina bhfuil geallsealbhóirí ón earnáil ag obair leis an gComhairle Cathrach agus le Fáilte Éireann chun a gcuid obair chomhoibríoch a chur i bhfeidhm.
- Sa bhliain 2016, dhearbhaigh 86% de mhuintir na Gaillimhe go raibh an sláinte 'Go Maith' nó 'Go hAn-Mhaith' acu, beagnach mar an gcéanna leis an meánleibhéal d'88% náisiúnta. Ní mór a thabhairt faoi deara go raibh 13% de mhuintir na cathrach faoi mhíchumas, leibhéal beagáinín níos ísle ná an céadatán náisiúnta de 14%.
- Tá soilsiú poiblí na Cathrach tar éis tiontú den chuid is mó go soilsiú an LED, rud a laghdaíonn go mór idiú an fhuinnimh a bhaineann leis.



Aithníodh Cathair na Gaillimhe le blianta beaga anuas leis na hainmníocháin agus na gradaim seo a leanas a mbaineann leis na tosaíochtaí faoin gceist seo.



DHÁ THRÁ LE BRAT GORM (BÓTHAR NA TRÁ/TRÁ NA GCEANN) SA BHLIAIN 2021



BUZZFEED.COM – 4Ú ÁIT AS GACH DEICHNIÚR IS FEARR LE CUAIRT A THABHAIRT ORTHU SA BHLIAIN 2020



CNN TRAVEL – NA HÁITEANNA IS FEARR LE CUAIRT A THABHAIRT ORTHU SA BHLIAIN 2020



CONDE NAST TRAVELLER – NA 15 ÁIT IS FEARR LE CUAIRT A THABHAIRT ORTHU SA BHLIAIN 2020



DUILLEOG GLAS NA HEORPA, NA BLIANA 2017



FODOR GUIDES – NA HÁITEANNA IS FEARR LE CUAIRT A THABHAIRT ORTHU SA BHLIAIN 2020



BRAT GLAS NA BLIANA 2019

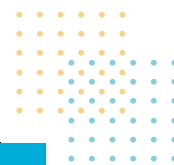


GRADAM BRAT CORCRA NA BLIANA 2020



GRADAM NA BLIANAN 2020 DE CHUID FHORAS PLEANÁLA NA HÉIREANN UM STRAITÉIS AN FHEARAINN PHOIBLÍ

Siad na SFlanna a dtabharfar aghaidh orthu mar chuid den obair seo ná:



SFI 3

Saol sláintiúil a chinntiú agus folláine a chur chun cinn do gach aoisghrúpa.

3 DEA-SHLÁINTE AGUS DEA-FHOLLÁINE

SFI 6

Rochtain ar uisce agus ar an tsláintíocht a chinntiú do chách.

6 UISCE AGUS SLÁINTÍOCHT ATÁ GLAN

SFI 7

Rochtain ar fhuinneamh inacmhainne, iontaofa, inbhuanaithe agus nua-aimseartha a chinntiú.

7 FUINNEAMH INACMHAINNE AGUS GLAN

SFI 11

Cathracha agus lonnaithe na ndaoine a dhéanamh cuimsitheach, sábháilte, athléimneach agus inbhuanaithe.

11 CATHRACHA AGUS POBAIL INBHUANAITHE

SFI 13

Gníomh práinneach a ghlacadh chun dul i ngleic le hathrú na haeráide agus leis na tionchair a mbaineann leis.

13 GNÍOMHÚ AR SON NA HAERÁIDE

SFI 14

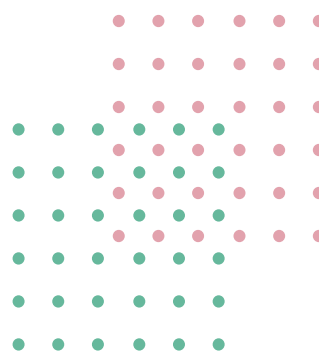
Na haigéin, na farraigí agus acmhainní na mara a chaomhnú agus a úsáid go hinbhuanaithe.

14 AN SAOL FAOIN UISCE

SFI 15

Na foraoisí a bhainistiú go hinbhuanaithe, aghaidh a thabhairt ar an ngaíneamhlú, stop a chur le díghrádú na talún a stopadh chomh maith lena aisiompú, caillteanas na bithéagsúlachta a chosc.

15 AN SAOL AR AN TALAMH





Grianghrafadóir: Dr. Chaosheng Zhang

Sa chéad PÁEP eile, díreofar tosaíocht Chomhairle Cathrach na Gaillimhe ar an gcrios dícharbónaithe laistigh den Chathair a chur ar fáil; forbairt bhreise a dhéanamh ar an bhfearann poiblí trí infheistíocht an Chiste um Fhorbairt Réigiúnach Uirbeach; spás glas inrochtana a fhorbairt laistigh den chathair agus limistéir shainithe an comhshaoil ar ardchaighdeán a chothabháil timpeall agus ar fud na cathrach; sábháilteacht an phobail agus rátaí ísle coireachta a chinntiú laistigh den chathair; agus an Inrochtaineacht Uilíoch a fheabhsú ar fud an fhearainn phoiblí agus an bonneagair thógtha. Tá sé ríthábhachtach freisin ardleibhéal gníomhaíocht an phobail agus na rannpháirtíochta a choimeád ar bun chun an Chathair a fhorbairt go rathúil chomh maith le díriú ar rannpháirtíocht daoine imeallaithe ar leith i ngníomhaíocht an phobail a mhéadú.

Ceisteanna le smaoineamh orthu:

1. Conas is féidir lorg an charbóin i saol na Cathrach a laghdú a thuilleadh?
2. Conas is féidir gníomhaíocht an phobail a mhéadú?
3. Conas is féidir an pobal a spreagadh chun tuilleadh páirte a ghlacadh i ngníomhaíocht coirp agus spóirt d'fhonn a gcuid sláinte agus a gcuid folláine féin a fheabhsú?

Cuspóir 5.

Cathair a chuireann sláinte
agus folláine a chuid
mhuintire go léir chun cinn



Cuspóir 5. Cathair a chuireann sláinte agus folláine a chuid mhuintire go léir chun cinn

Maidir leis an gceist seo, dhírigh obair an PÁEP ar:



I measc raon na dtionscnamh agus na gclár a bhain Comhairle Cathrach na Gaillimhe agus a comhpháirtithe sa PÁEP leas astu chun an cuspóir seo a bhaint amach, bhí:

- An Ciste Éire Shláintiúil 2017–2022. Tháinig maoiniú €558,629 san iomlán as mar thacaíocht do chlár a ritheadh sa Chathair
- Tionscnamh Bia an Phobail um Bhia Shábháilte 2019–2021
- Clár Pláinéad an Óige
- Tithe Sláintiúla Báuil Aoise de chuid Slaintecare
- An Ciste um Fheabhsaithe an Phobail 2018–2021
- An Clár um Fheabhsaithe an Phobail 2020 d'Ionaid an Phobail agus d'Fhoirgnimh Phobail
- Ciste Bothán na bhFear agus Bothán na mBan 2018 – 2019
- Ciste Áiseanna an Phobail 2017
- Maoiniú RAPID (ceantair a n-athbeochan trí phleanáil, trí infheistíocht agus trí fhorbairt) na bliana 2017
- Deireadh Seachtaine Náisiúnta an Phobail na bliana 2019
- Ciste Forbartha Chomhairle na nÓg 2016–2022
- Scéim na nDeontas um Chlubanna Spóirt de chuid Chomhairle Cathrach na Gaillimhe
- An Ciste um na Spóirt agus na Gníomhaíochtaí Mionlaigh de chuid Chomhairle Cathrach na Gaillimhe
- Clár Chomhpháirtíocht Spóirt na Gaillimhe

Agus an obair seo ar siúl, aithníodh na treochtaí seo a leanas:



Bhí braistintí na sláinte beagán níos ísle i gCathair na Gaillimhe ná mar a bhí sa Stát i gcoitinne. **Dúirt 57% na ndaoine go raibh a gcuid sláinte 'go han-mhaith' i gcomparáid le meánleibhéal 59% sa Stát.** Ba ionann an leibhéal níos lú ná 2% díobh siúd a mheas a gcuid sláinte mar 'go holc' nó 'go han-dona' le meánleibhéal an Stáit.

Sa bhliain 2017, **bhí leibhéal an bháis i nGaillimh de bharr cúiseanna a bhain leis an alcól os cionn meánleibhéal an Stáit** do gach aois (64.4, in aghaidh daonra 100,000 i gcomparáid 58.6 in aghaidh daonra 100,000 sa Stát i gcoitinne). Ag an am céanna, bhí leibhéal cóireála an alcóil i nGaillimh faoi mheánleibhéal an Stáit, 105.2 in aghaidh daonra 100,00 i gcomparáid le leibhéal náisiúnta de 153.2.

Dúirt 42% de na hóltóirí sa Stát sa bhliain 2021 go raibh níos lú á n-ól acu ná mar a bhí acu roimh an bpaindéim agus tháinig **laghdú suntasach ar líon iad siúd ar ragús an óil**, síos go dtí go 15% den daonra i gcomparáid le 28% roimh an bpaindéim.

Bhí Rátaí na gCoireachta Taifeadta sa Chathair sa bhliain 2020 **níos ísle** ar fud na n-eachtraí go léir a rangáítear de réir grúpa na gcionta **ná na meánrátaí náisiúnta** cé is moite den chalaois, den mheabhlaireacht agus de na cionta gaolmhara. Is neamhghnách a leithéid ruda do cheantar uirbeach.

I measc na n-éachtaí a mbaineadh amach le linn an PÁEP deiridh, bhí:

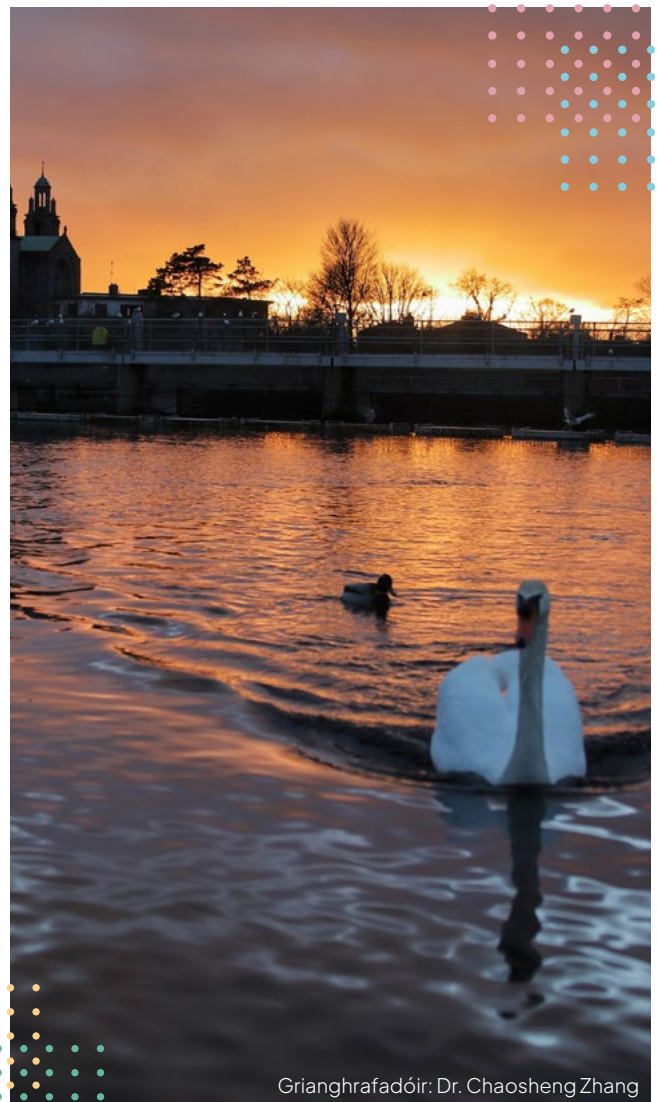
- ✓ Is cuid de Líonra Domhanda na gCathracha agus na bPobal Báúil Aoise de chuid an Eagraíocht Dhomhanda Sláinte í Cathair na Gaillimhe
- ✓ Tá Tionscnamh Chathair Shlaintiúil na Gaillimhe mar chuid de Chlár na gCathracha Sláintiúla de chuid an Eagraíochta Domhanda Sláinte.
- ✓ Bhuaigh Patról Faire an Chladaigh Gradam Oibrithe Deonacha na hÉireann sa bhliain 2020
- ✓ Bhain COPE na Gaillimhe amach marc caighdeáin na cáilíochta de chuid Oibrithe Deonacha na hÉireann don chleachtas is fearr maidir le bainistíocht na n-oibrithe deonacha
- ✓ Tionscnamh na hOllscoile Tearmann in OÉ Gaillimh
- ✓ Bhuaigh Tionscadal Pláinéad an Óige Gradam an Tionscnaimh Áitiúil um Laghdú ar Éileamh na nDrugáí sa bhliain 2019
- ✓ Chuir Gaillimh a hainm leis an tionscnamh domhanda VEID Fast Track Cities sa bhliain 2019
- ✓ Bronnadh an stádas mar cheannaire ar Thionscnamh Bia an Phobail ar Chomhpháirtíocht Chathair na Gaillimhe do réigiún Eagraíocht Cumann Sláinte an Phobail 2 (CHO 2) sna blianta 2019 – 2021 agus sna blianta 2022–2024

Mar sin féin, tá roinnt treochtaí inníoch tar éis teacht chun cinn mar thoradh na paindéime agus b'fhéidir ba chóir aghaidh a thabhairt orthu sa chéad PÁEP eile, ina measc:

- Meáchan: **Dar le beagnach triúr as deichniúr (29%) go bhfuil méadú tar éis teacht ar a gcuid meáchan**, agus siad siúd is minice díobh a bhfuil a leithéid á rá acu ná mná os cionn 30 bliain d'aois agus máithreacha.
- Sláinte agus an Ceangal Sóisialta: **Tuairiscíonn 81% gur laghdaigh an ceangal sóisialta agus dar le 30% gur imigh a gcuid mheabhairshláinte in olcas** ó cuireadh tús leis an bpaindéim.
- Don chéad uair, **siad siúd idir 45 agus 54 bhliain d'aois (24%) an aoisghrúpa is minice a chaitheann tobac, méadú 6 phointe ar chéatadán na bliana 2019**. Laghdaigh an ráta caitheamh tobac (20%) i measc iad siúd idir 25 agus 34 bhliain d'aois - an aoisghrúpa. leis an minicíocht is airde maidir le caitheamh tobac i ngach suirbhé roimhe seo - laghdú 6 phointe ar chéatadán na bliana 2019.
- Siad **tuismitheoirí na leanaí faoi 18 mbliain d'aois is minicí (16% acu) a thuairiscíonn méadú ar a gcuid ólacháin**, máithreacha (19%) níos minicí ná aithreacha (13%).
- **Tá an mheabhairshláinte dhearfach is airde i measc iad siúd atá idir 25 agus 34 bhliain d'aois agus iad siúd atá idir 65 agus 74 bliana d'aois** (64.0% acu araon) agus is ísle i measc iad siúd atá idir 45 agus 64 bhliain d'aois (60.8%). I measc iad siúd idir 25 agus 34 bliain d'aois, tuairiscítear meabhairshláinte dhearfach i bhfad níos minicí ag fir (66.6%) ná ag mná (61.6%).
- **Tuairiscíonn níos mó fir (10%) ná mná (6%) go n-ólann siad deochanna siúcra-mhilsithe go laethúil**, deighilt inscne a sheasann thar gach aoisghrúpa.

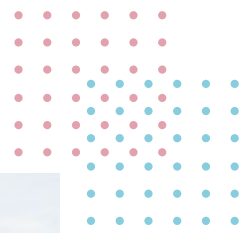
I measc na gclár a mbainfidh Comhairle Cathrach na Gaillimhe agus a cuid gheallsealbhóirí sa PÁEP leas astu le haghaidh cur chun cinn a déanamh maidir leis an gcuspóir seo, tá:

- Éire Shláintiúil, Babhta 4 2022–2025
- Tionscnamh Bia an Phobail um Bhia Shábháilte 2022 – 2024
- An Clár um Éirinn Chruthaitheach
- Clár Chomhpháirtíocht Spóirt na Gaillimhe agus Scéim na nDeontas um Chlubanna Spóirt de chuid Chomhairle Cathrach na Gaillimhe
- Tithe Sláintiúla Báuil Aoise de chuid Slaintecare
- Ciste Forbartha Comhairle na nÓg 2016 – 2022



Grianghrafadóir: Dr. Chaosheng Zhang

Siad na SFlanna a dtabharfar aghaidh orthu mar chuid den obair seo ná:



SFI 3

Saol sláintiúil a chinntiú agus folláine a chur chun cinn do gach aoisghrúpa.

3 DEA-SHLÁINTE AGUS DEA-FHOLLÁINE



SFI 11

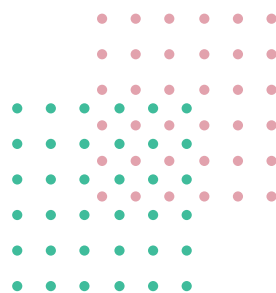
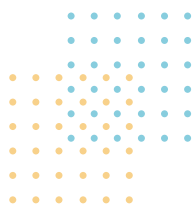
Cathracha agus lonnáochtaí na ndaoine a dhéanamh cuimsitheach, sábháilte, athléimneach agus inbhuanaithe.

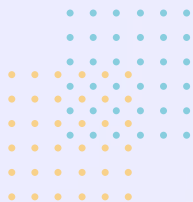
11 CATHRACHA AGUS POBAIL INBHUANAITHE



Ceisteanna le smaoineamh orthu:

1. Conas is féidir daoine a spreagadh agus tacú leo aird níos mó a thabhairt ar a gcuid meabhairshláinte?
2. Conas is féidir daoine a spreagadh chun tuilleadh páirte a ghlacadh i ngníomhaíocht coirp agus spóirt chun a d'fhonn a gcuid sláinte agus a gcuid folláine féin a fheabhsú?
3. Cad iad na bearta is féidir a dhéanamh go háitiúil chun dul i ngleic leis an bhforéigean teaghlaigh agus leis an bhforéigean gnéasach?





Áit ag Athrú

LIG DO THUAIRIM!



Comhairle Cathrach na Gaillimhe
Galway City Council

Plean Áitiúil Eacnamaíoch agus an Phobail (PÁEP) Cathair na Gaillimhe

Páipéar na gCeisteanna 2022

